

# 中華民國第 62 屆中小學科學展覽會

## 作品說明書

---

高級中等學校組 行為與社會科學科

### 團隊合作獎

052708

「渣」進你心裡！大眾對交往偏差行為的態度  
研究

學校名稱：國立馬祖高級中學

作者：  高一 張睿恩  高一 李仲勛  高一 邱益新	指導老師：  廖立宇
---	------------------

關鍵詞：交往、渣男／女、五大人格

## 摘要

「渣男／女」是感情關係中常見的詞彙，但一直沒有相關研究進一步探討其內涵，因此本研究希望建構對「渣男／女」概念的具體理解。透過廣泛調查及因素分析，本研究凝聚出「渣男／女」概念指涉的三個主要因素：自我中心、對待伴侶的不當行為、與伴侶以外他人的不當接觸。並以「大五人格」作為分類架構，探討不同人格特質對「渣男／女」概念主要因素在意程度的不同，發現：外向性和神經質特質較高者，特別在意自我中心的態度；外向性、親和性和神經質特質較高者，特別在意對待伴侶的不當行為；外向性和神經質特質較高者，特別在意與伴侶以外他人的不當接觸。本研究期能以此作為開端，為未來相關研究開啟新方向。

## 壹、研究動機

感情賦予生活色彩、意義與滋味，同時也可能是痛苦的來源。「有情人終成眷屬」固然讓人羨慕，但並不是每段感情都能修成正果。交往過程中總有大大小小的磕碰，形象良好、舉足輕重且擁有大批支持者的各界名人如：旅美棒球好手王建民、日本桌球好手福原愛、知名廚師阿基師、作家九把刀、插畫家彎彎、政治人物吳育昇、名演員大 S 等都不能倖免；即便市井小民，感情破裂的情形也在所多有。根據內政部離婚率發展趨勢研究報告，我國粗離婚率自 1971 年起，呈現逐年上升趨勢，2003 年一度達到 2.88% 的高點，顯示感情問題確實是現代社會中值得好好省思的議題（國家圖書館，2012）。

而在討論感情問題時，「渣男／女」這個詞彙常常被提及，但眾說紛紜間，一直沒有相關研究進一步探討「渣男／女」概念的具體內容，因此我們展開這份研究，希望能建構對大眾想像中「渣男／女」概念具體內容的初步認識。

## 貳、研究目的

### 一、文獻回顧

#### （一）「交往」的相關研究

與他人情感交流，是人類生命中重要的基本需求，但「感情」、「交往」之類的議題，過去多在小說或戲劇等文學領域發展。直至近代，心理學領域才開始出現相關

的量化研究（沈怡廷，2013），而研究結論大致都指向認為個體與他人的情感交流需求若被滿足，則會產生親密意識（sense of intimacy），提升生活滿意度；若沒有被滿足，則容易產生孤立意識（sense of isolation），引發寂寞沮喪等負面心情，進而對其它生活層面造成負面影響（林宜旻，1994）。

由於過去探討負面感情問題的研究，多著墨於導致感情關係維持失敗的因素和分類（謝依惠，2012；劉浩維，2018），較少細部地論及行為層面，但在實際場域中，大眾對「渣男／女」概念的使用或討論，似乎多偏向對於行為的敘述，因此我們決定從具體行為出發進行探索及建構。

## （二）大五人格（The Big Five Model）

建構了關於「渣男／女」概念的具體因素內容後，我們還想進一步瞭解：不同人格特質者對「渣男／女」概念的在意程度是否有所差異？

關於人格特質的分類，由 Costa 與 McCrae（1987）所提出的「大五人格」是目前被廣泛接受且清楚易懂的人格特質分類架構之一，因此我們的研究便以此架構做為不同人格特質者的分類基礎。「大五人格」架構包括：經驗開放性（Openness to experience）、勤勉正直性（Conscientiousness）、外向性（Extroversion）、親和性（Agreeableness）和神經質（Neuroticism）五個人格構面：

「經驗開放性」是指個人願意主動尋求、體會新經驗，以及對陌生事物包容的程度。高經驗開放性者愈會展現出富有想像力、求新求變、好奇的樣貌。

「勤勉正直性」是指個人專心、集中於追求目標的程度。高勤勉正直性者愈會展現出努力、追求卓越、自我要求、謹慎、有責任感的樣貌。

「外向性」是指個人對於與他人之間建立關係感到舒適、自在的程度。高外向性者愈會展現出自信、主動活躍、喜歡交朋友、活潑、追求刺激興奮的樣貌。

「親和性」是指個人在認知價值、情感包容、行動表現上易相處，溝通及合作的程度。高親和性者愈會展現出待人友善、容易相處、令人信賴的樣貌。

「神經質」是指情緒、自我認同容易產生波動的程度。高神經質者愈會展現出

緊張、憂鬱、易情緒化、衝動的樣貌。

在利用因素分析建構出大眾對「渣男／女」概念的具體因素內容後，我們接著感到好奇：每個人對「渣男／女」特質的在意程度是否有所不同？於是我們以「大五人格」的五個人格構面為本，探討不同人格特質對「渣男／女」概念的在意程度是否有所差異。

## 二、研究目標

本研究旨在建構對「渣男／女」概念具體內容的初步認識，並探討不同人格特質者對「渣男／女」特質的在意程度是否有所差異。

## 參、研究設備及器材

### 一、研究工具

本研究採用問卷調查方式進行，相關問卷工具介紹如下：

#### (一) 「渣男／女」概念調查（附錄一）

為了建構對「渣男／女」概念的理解，我們以「請問你認為何謂「渣男／女」之具體行為？」簡答題廣泛調查大眾對「渣男／女」概念的理解。

#### (二) 「渣男／女」行為量表（附錄二）

接著我們先自行將前項「『渣男／女』概念調查」回收的答案進行整理，篩選並刪除重複、不相干、不合理的答案後，整理出 41 個題目敘述。我們同時也找了七名大眾：本研究指導老師（心理學背景）一位，以及老、中、青三代各兩位老師（每個世代觀念較開放者及觀念較傳統者各一位），對題目敘述進行內容效度評分

（Content Validity Index）（楊瑤佩，2015）：勾選「非常不適合」或「不太適合」得 0 分；勾選「適合」或「非常適合」得 1 分，然後計算專家對各題內容適當程度及用詞準確程度的評分數值，作為效度（validity）分析。在 41 個題目敘述中，共有 6 個題目 CVI 值小於 0.7，因此予以刪除。其它 35 個題目便成為最終版問卷題目，

作為受試者對「渣男／女」行為的理解；並以 Likert 式五點量表（「非常同意」、「同意」、「普通」、「不同意」、「非常不同意」）形式施測，每題勾選「非常同意」計為 5 分、「同意」計為 4 分……以此類推，代表受試者對各項「渣男／女」行為的在意程度。

### （三）「大五人格」特質量表（附錄三）

本研究使用周惠莉（2003）修整自原 Costa 與 McCrae（1987）大五人格特質研究量表之大五人格特質量表。量表共 32 題，與大五人格各特質的對應如下表：

構念	對應量表題目（「()」表示反向題）
經驗開放性	2、7、15、(17)、23
勤勉正直性	5、8、21、(26)、30、32
外向性	3、6、13、19、24、27
親和性	12、14、16、18、(20)、25、28、29
神經質	1、(4)、9、(10)、11、22、(31)

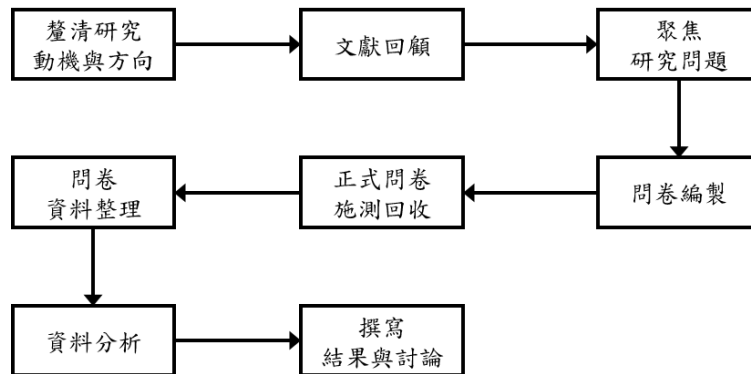
表一、大五人格構念與量表題目對應表

## 二、資料分析

本研究使用 IBM 公司開發的統計產品與服務解決方案（Statistical Product and Service Solutions）統計軟體 IBM SPSS Statistics 22.0 版本對資料進行描述性統計和推論性統計分析。

## 肆、研究過程或方法

### 一、研究架構



圖一、研究架構圖

### 二、研究程序

#### (一) 問卷發放

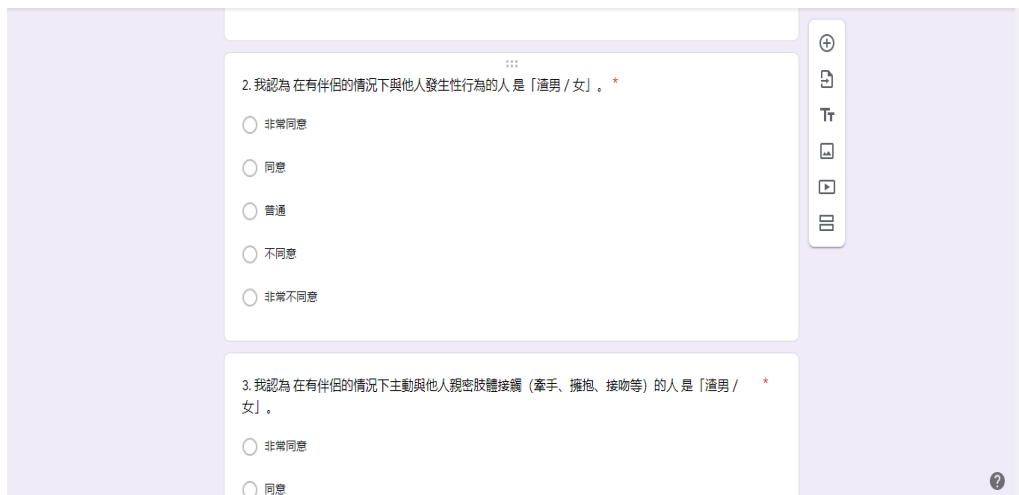
本研究利用 Google 表單進行問卷資料收集，收集管道包括：在各網路社群平臺和社交軟體廣傳問卷，請身邊親友、老師、同學填答，並請填答者再幫忙轉貼、分享，擴大問卷觸及率以收集更多數據資料。

#### (二) 填答流程

網路施測過程中，受試者首先會看到如下的歡迎畫面：關於本研究的簡介，以及研究者的連絡資訊。



接著，受試者將問卷題目。



The screenshot shows a Google Form interface with two questions. The first question is: "2. 我認為在有伴侶的情況下與他人發生性行為的人是「濫男/女」。" with five radio button options: "非常同意", "同意", "普通", "不同意", and "非常不同意". The second question is: "3. 我認為在有伴侶的情況下主動與他人親密肢體接觸（牽手、擁抱、接吻等）的人是「濫男/女」。" with two radio button options: "非常同意" and "同意". The form is displayed on a light purple background with a sidebar on the right containing navigation icons.

受試者填答完畢後，會看見如下的確認及結束畫面，即完成整個施測流程。



(三) |

回收問卷後，為確保資料有效性，我們在進行分析前對資料進行以下檢核：

1. 汰除基本資料明顯不合理者（如：性別為「無」、出生年為「2022」等）。
2. 汰除填答狀況明顯不佳的問卷（如：所有選擇題都填相同答案）。

經過資料收集與整理後，本研究最終獲得 319 份有效問卷用於後續資料分析。

## 伍、研究結果

### 一、「渣男／女」行為量表之因素分析

本研究使用統計軟體 IBM SPSS Statistics 22.0 對「渣男／女」行為量表進行探索性因素分析，本資料 Bartlett 球形檢定結果顯示，變項間彼此並非無關聯 ( $\chi^2 = 5532.81, df = 595, p < .001$ )，而 KMO 則為.921，顯示此資料相當適合進行因素分析。利用特徵值 (eigenvalue) 大於一法則，應該取七個因素，依據陡坡圖 (scree plot) 則應該取三個因素；由於以特徵值大於一常會造成因素數目高估 (Fabrigar, Wegener, MacCallum & Strahan, 1999)，因此依據陡坡圖取三個因素。以主軸法 (principle axis) 抽取三個因素，進行最優斜交轉軸 (promax)，因素負荷量矩陣如表二。

	因素		
	1	2	3
我認為 與伴侶相處時自我感覺過於良好的人 是「渣男／女」	<b>.861</b>	.212	.250
我認為 與伴侶相處時過於自私的人 是「渣男／女」	<b>.808</b>	.194	.218
我認為 將伴侶的付出視為理所當然的人 是「渣男／女」	<b>.779</b>	.286	.205
我認為 與伴侶相處時過於功利主義的人 是「渣男／女」	<b>.771</b>	-.168	.203
我認為 利用交往（伴侶）關係佔伴侶便宜的人 是「渣男／女」	<b>.769</b>	-.192	.147
我認為 言語貶低伴侶的人 是「渣男／女」	<b>.755</b>	.161	.178
我認為 處於交往（伴侶）關係中，只追求肉體關係，不顧精神陪伴的人 是「渣男／女」	<b>.726</b>	.203	-.266
我認為 在交往（伴侶）關係中藉口合理化自己錯誤行徑的人 是「渣男／女」	<b>.708</b>	.237	.214
我認為 不願承諾交往關係的人 是「渣男／女」	<b>.676</b>	.132	.124
我認為 單方面提出結束交往（伴侶）關係的人 是「渣男／女」	<b>.673</b>	.287	.288
我認為 結束交往關係後向他人抱怨前任伴侶的人 是「渣男／女」	<b>.673</b>	.195	-.207
我認為 在交往（伴侶）關係結束後不久馬上開始新戀情的人 是「渣男／女」	<b>.664</b>	.163	-.221
我認為 用暴力方式（肢體暴力、關係暴力等）解決交往（伴侶）問題的人 是「渣男／女」	-.285	<b>.620</b>	.297



我認為 欺騙伴侶的人 是「渣男／女」	-.178	<b>.509</b>	.180
我認為 對伴侶不守信用的人 是「渣男／女」	.208	<b>.571</b>	.101
我認為 交往（伴侶）關係結束時不願切割清楚的人 是「渣男／女」	.277	<b>.412</b>	.264
我認為 不願意對伴侶坦露行蹤的人 是「渣男／女」	-.220	<b>.448</b>	.177
我認為 在交往（伴侶）關係中表裡不一的人 是「渣男／女」	-.207	<b>.730</b>	.105
我認為 在交往（伴侶）關係中情緒管理不佳的人 是「渣男／女」	-.289	<b>.722</b>	.241
我認為 不願傾聽伴侶感受的人 是「渣男／女」	-.166	<b>.715</b>	-.197
我認為 在交往（伴侶）關係中不願正視和面對相處問題的人 是「渣男／女」	.185	<b>.714</b>	-.236
我認為 常向他人抱怨伴侶的人 是「渣男／女」	.193	<b>.693</b>	.185
我認為 輕易結束交往（伴侶）關係的人 是「渣男／女」	.105	<b>.682</b>	.128
我認為 經常將現任伴侶與前任伴侶做比較的人 是「渣男／女」	.174	<b>.645</b>	.185
我認為 外流與伴侶間親（私）密影像的人 是「渣男／女」	.224	<b>.571</b>	-.088
我認為 在伴侶不知情的情況下拍攝與伴侶間親（私）密影像的人 是「渣男／女」	.124	<b>.568</b>	.178
我認為 在交往（伴侶）關係中使用冷暴力的人 是「渣男／女」	.202	<b>.495</b>	.200
我認為 突然提出結束交往（伴侶）關係的人 是「渣男／女」	.146	<b>.470</b>	.140
我認為 在有伴侶的情況下與他人發生性行為的人 是「渣男／女」	.211	-.192	<b>.814</b>
我認為 在有伴侶的情況下主動與他人親密肢體接觸（牽手、擁抱、接吻等）的人 是「渣男／女」	.217	-.249	<b>.751</b>
我認為 在有伴侶的情況下與他人互傳曖昧簡訊的人 是「渣男／女」	.317	.233	<b>.738</b>
我認為 在有伴侶的情況下與他人單獨約會的人 是「渣男／女」	-.141	.051	<b>.647</b>
我認為 在有伴侶的情況下與他人行為互動熱絡的人 是「渣男／女」	.208	.139	<b>.631</b>
我認為 在結束交往（伴侶）關係後仍和前任男／女友有來往的人 是「渣男／女」	.017	.161	<b>.471</b>
我認為 在知情的情況下成為他人交往（伴侶）關係裡的第三者的 人是「渣男／女」	.168	.203	<b>.347</b>

表二、「渣男／女」行為量表因素負荷量矩陣

由表二可見，第一個因素包含 12 題，其內容多與個人考量、個人利益有關（如「利用交

往關係佔伴侶便宜」、「將伴侶的付出視為理所當然」），因此將其命名為「自我中心」；第二個因素包含 16 題，其內容多與交往關係中的對待伴侶的不當行為有關（如「對伴侶不守信用」、「用暴力解決交往問題」），因此將其命名為「對待伴侶的不當行為」；第三個因素包含 7 題，其內容多與和伴侶以外的他人發生不當接觸有關（如「和前任男／女友有來往」、「與伴侶以外的他人互傳曖昧簡訊」），因此將其命名為「與伴侶以外他人的不當接觸」。此三個因素共可解釋 46.30% 的變異。此三個因素間相關如表三。

因素	1	2	3
1	1.000	.267	.339
2	.267	1.000	.341
3	.339	.341	1.000

表三、「渣男／女」行為量表因素相關性矩陣

為了確保可信度，本研究也對編製的「渣男／女」行為量表進行信度（reliability）分析，分析結果顯示其 Cronbach's alpha 內部一致性係數為 .94；具可接受之信度。

## 二、大五人格特質對「渣男／女」行為的在意程度

本研究以迴歸分析檢驗大五人格特質（經驗開放性、勤勉正直性、外向性、親和性、神經質）對「渣男／女」行為因素（自我中心、對待伴侶的不當行為、與伴侶以外他人的不當接觸）的在意程度，結果如表四。

結果顯示，在考慮其它變項下，外向性對自我中心的在意程度顯著， $\beta = .26, p = .01$ ，外向性特質越高，越會在意自我中心態度；神經質對自我中心的在意程度顯著， $\beta = .21, p = .03$ ，神經質特質越高，越會在意自我中心態度；經驗開放性（ $\beta = -.03, p = .67$ ）、勤勉正直性（ $\beta = -.02, p = .77$ ）、親和性（ $\beta = -.14, p = .06$ ）對自我中心的在意程度不顯著。

在考慮其它變項下，外向性對對待伴侶的不當行為的在意程度顯著， $\beta = .31, p = .002$ ，外

向性特質越高，越會在意對待伴侶的不當行為；神經質對對待伴侶的不當行為的在意程度顯著， $\beta = .33, p = .001$ ，神經質特質越高，越會在意對待伴侶的不當行為；親和性對對待伴侶的不當行為的在意程度顯著， $\beta = .19, p = .046$ ，親和性特質越高，越會在意對待伴侶的不當行為；經驗開放性（ $\beta = -.05, p = .47$ ）、勤勉正直性（ $\beta = -.01, p = .92$ ）對對待伴侶的不當行為的在意程度不顯著。

在考慮其它變項下，外向性對與伴侶以外他人的不當接觸的在意程度顯著， $\beta = .32, p < .001$ ，外向性特質越高，越會在意與伴侶以外他人的不當接觸行為；神經質對與伴侶以外他人的不當接觸的在意程度顯著， $\beta = .17, p = .049$ ，神經質特質越高，越會在意與伴侶以外他人的不當接觸；經驗開放性（ $\beta = -.10, p = .16$ ）、勤勉正直性（ $\beta = .001, p = .99$ ）、親和性（ $\beta = .04, p = .47$ ）對自我中心的在意程度不顯著。

	自我中心		對待伴侶的不當行為				與伴侶以外他人的不當接觸		
	<i>B</i>	<i>SE B</i>	<i>B</i>	<i>B</i>	<i>SE B</i>	$\beta$	<i>B</i>	<i>SE B</i>	$\beta$
經驗開放性	-.12	.27	-.03	-.23	.32	-.05	-.22	.15	-.10
勤勉正直性	-.07	.22	-.02	-.03	.26	-.01	.001	.12	.001
外向性	.56*	.21	.26*	.78**	.25	.31**	.61***	.12	.32***
親和性	.37	.19	.14	.46*	.23	.19*	.07	.10	.04
神經質	.39*	.18	.21*	.68**	.21	.33**	.21*	.11	.17*
<i>R</i> <sup>2</sup>	.24		.38				.32		
<i>Adj R</i> <sup>2</sup>	.21		.37				.29		
<i>F</i>	5.85***		8.97				6.09		
<i>df</i>	(5, 313)		(5, 313)				(5, 313)		

\* $p < .05$  ; \*\* $p < .01$  ; \*\*\* $p < .001$

表四、大五人格特質和「渣男／女」行為因素之線性迴歸（ $N = 319$ ）

## 陸、討論

研究的第一部分，我們首先透過廣泛調查大眾對「渣男／女」概念的理解後，再以因素分析方法將這些行為敘述凝聚為三個主要因素：自我中心、對待伴侶的不當行為、與伴侶以外他人的不當接觸，初步形塑出「渣男／女」概念的具體樣貌。而這樣的結果其實也相當符合我們的日常生活經驗，即我們對感情關係的重視不外乎就在對方本身展現出的，面對感情的態度，以及處理雙方共同事務的行為。

研究的第二部分，我們以大五人格為架構，探討不同人格特質傾向對「渣男／女」概念的在意程度是否會有所差異：

首先，我們發現，外向性特質和神經質特質較高者，會對自我中心態度更為在意。我們認為可能是由於外向性特質高者較喜歡與人接觸、更希望個人能與群體適當相容，和凡事以自身為主要考量、較不在意他人感受的自我中心態度本質上就互相牴觸，因而反應明顯；神經質特質高者則由於較為敏感，情緒容易受到波動、對不照顧他人感受、不尊重伴侶情緒等負面態度的感知也較敏銳，所以對自我中心態度的反應也會更明顯。

再來，我們發現，外向性特質、親和性特質與神經質特質較高者，會對對待伴侶的不當行為更為在意。我們認為可能是由於外向性特質和親和性特質高者，本質上都有帶有希望跟人建立良好關係、互相溝通合作的內涵，因而面對這類負向接觸的情形時，反應比較明顯；而神經質特質高者由於其對人際事務原本就較為敏感，這類負向接觸的經驗或許會使其情緒、自我認同較易受到影響。

最後，我們發現外向性特質和神經質特質高者，會對與伴侶以外他人的不當接觸更為在意。我們認為可能是由於如前所述，外向性和神經質這兩個人格特質，本質上的內涵就跟人際交流有關，所以對這類人際事務的反應比較明顯也是非常合理的。

# 柒、結論

## 一、研究總結

本研究首先藉由廣泛調查和因素分析方法，建構了對「渣男／女」概念的具體理解，將之凝聚三個主要因素：自我中心、對待伴侶的不當行為、與伴侶以外他人的不當接觸，並進一步探討不同人格特質對「渣男／女」概念在意程度的差異。

## 二、研究貢獻

在日常生活中探討感情問題時，「渣男／女」一詞時有所見，儼然是現代流行語，但卻鮮少有研究探討「渣男／女」概念的具體內涵。本研究從對行為的理解出發，建構了對「渣男／女」概念初步的具體理解，為未來相關研究帶來新的方向。

## 三、研究限制

### （一）人口學變項

本研究在收集資料時，雖亦有收集「性別」、「年齡」、「教育程度」、「職業」等人口學變項，但經過後續分析，對研究問題都沒有顯著效果。不過我們尚無法確認是由於這些人口學變項真的沒有影響，或者是因為樣本數或樣本組成還不夠廣泛。所以未來我們希望繼續收集更多樣本進行分析，並探討其中可能的中介或調節變項，以增加研究結果的推論信心和代表性。

### （二）人格分類

人格特質差異無疑地是「渣男／女」概念研究的重要部分，而本研究使用相對簡易的大五人格分類做為探討人格特質差異的架構，不過關於人格的分類系統還有許多種可能，如：九型人格、十六型人格等。未來我們也希望能夠嘗試在不同的人格分類架構下探討「渣男／女」概念的內涵，也許會有更多發現。

## 四、未來展望

本研究作為初探研究，探討了「渣男／女」概念的具體內容，以及不同人格特質對此概

念的反應差異，不過還未能深入探究其中的機轉。未來我們希望更仔細地探討這些差異的原因，對「渣男／女」概念的具體內容，以及大眾對其的觀感有更完整理解。

## 捌、參考資料及其他

### 參考文獻

- 沈怡廷（2013）。伴侶條件差距、愛情關係品質與主觀幸福感之關聯性研究〔未出版之碩士論文〕。國立交通大學教育研究所。
- 林宜旻（1994）。愛情類型、嫉妒與關係滿意度之相關研究〔未出版之碩士論文〕。國立政治大學心理學系研究所。
- 周惠莉（2003）。五大人格特質、性別角色與轉換型領導關聯性之研究〔未出版之碩士論文〕。中原大學企業管理研究所碩士班。
- 楊瑤佩（2015）。臺北地區國中生父母期望、親子關係與課業壓力之相關性研究〔未出版碩士論文〕。中國文化大學生活應用科學系碩士班，臺北市。
- 國家圖書館(2012年12月)。我國離婚率發展之趨勢、影響及因應作法之研究(PG10103-0127)。  
<https://www.ris.gov.tw/documents/data/8/6/22653ac2-4c33-40b7-9f38-45403abe1334.pdf>
- 劉浩維（2018）。被動分手男性大學生的分手歸因、男性性別角色、社會支持及分手正向調適之關係研究〔未出版之碩士論文〕。國立東華大學諮商與臨床學系碩士班。
- 謝依惠（2012）。情感維護失敗歸因、分手主被動性與分手後情緒反應之關聯〔未出版之碩士論文〕。玄奘大學應用心理學系碩士班。
- Fabrigar, L. R., Wegener, D. T., MacCallum, R.C., & Strahan, E. J. (1999). Evaluating the use of exploratory factor analysis in psychological research. *Psychological method*, 4(3), 272-299.
- McCrae, R. R., & Costa, P. T. (1987). Validation of the five-factor model of personality across instruments and observers. *Journal of Personality and Social Psychology*, 52(1), 81-90.  
<https://doi.org/10.1037/0022-3514.52.1.81>

## 附錄一：「渣男／女」概念調查

請問你認為何謂「渣男／女」之具體行為？

## 附錄二：「渣男／女」行為量表

### 【因素：自我中心】（12題）

1. 我認為 與伴侶相處時自我感覺過於良好的人 是「渣男／女」
2. 我認為 與伴侶相處時過於自私的人 是「渣男／女」
3. 我認為 將伴侶的付出視為理所當然的人 是「渣男／女」
4. 我認為 與伴侶相處時過於功利主義的人 是「渣男／女」
5. 我認為 利用交往（伴侶）關係佔伴侶便宜的人 是「渣男／女」
6. 我認為 言語貶低伴侶的人 是「渣男／女」
7. 我認為 處於交往（伴侶）關係中，只追求肉體關係，不顧精神陪伴的人 是「渣男／女」
8. 我認為 在交往（伴侶）關係中藉口合理化自己錯誤行徑的人 是「渣男／女」
9. 我認為 不願承諾交往關係的人 是「渣男／女」
10. 我認為 單方面提出結束交往（伴侶）關係的人 是「渣男／女」
11. 我認為 結束交往關係後向他人抱怨前任伴侶的人 是「渣男／女」
12. 我認為 在交往（伴侶）關係結束後不久馬上開始新戀情的人 是「渣男／女」

### 【因素：對待伴侶的不當行為】（16題）

13. 我認為 用暴力方式（肢體暴力、關係暴力等）解決交往（伴侶）問題的人 是「渣男／女」
14. 我認為 欺騙伴侶的人 是「渣男／女」
15. 我認為 對伴侶不守信用的人 是「渣男／女」
16. 我認為 交往（伴侶）關係結束時不願切割清楚的人 是「渣男／女」
17. 我認為 不願意對伴侶坦露行蹤的人 是「渣男／女」
18. 我認為 在交往（伴侶）關係中表裡不一的人 是「渣男／女」
19. 我認為 在交往（伴侶）關係中情緒管理不佳的人 是「渣男／女」
20. 我認為 不願傾聽伴侶感受的人 是「渣男／女」
21. 我認為 在交往（伴侶）關係中不願正視和面對相處問題的人 是「渣男／女」
22. 我認為 常向他人抱怨伴侶的人 是「渣男／女」
23. 我認為 輕易結束交往（伴侶）關係的人 是「渣男／女」

24. 我認為 經常將現任伴侶與前任伴侶做比較的人 是「渣男／女」
25. 我認為 外流與伴侶間親（私）密影像的人 是「渣男／女」
26. 我認為 在伴侶不知情的情況下拍攝與伴侶間親（私）密影像的人 是「渣男／女」
27. 我認為 在交往（伴侶）關係中使用冷暴力的人 是「渣男／女」
28. 我認為 突然提出結束交往（伴侶）關係的人 是「渣男／女」

### 【因素：與伴侶以外他人的不當接觸】（7題）

29. 我認為 在有伴侶的情況下與他人發生性行為的人 是「渣男／女」
30. 我認為 在有伴侶的情況下主動與他人親密肢體接觸（牽手、擁抱、接吻等）的人 是「渣男／女」
31. 我認為 在有伴侶的情況下與他人互傳曖昧簡訊的人 是「渣男／女」
32. 我認為 在有伴侶的情況下與他人單獨約會的人 是「渣男／女」
33. 我認為 在有伴侶的情況下與他人行為互動熱絡的人 是「渣男／女」
34. 我認為 在結束交往（伴侶）關係後仍和前任男／女友有來往的人 是「渣男／女」
35. 我認為 在知情的情況下成為他人交往（伴侶）關係裡的第三者的人 是「渣男／女」

### 附錄三：「大五人格」特質量表（R：反向題）

1. 我容易杞人憂天
2. 我是好奇心很重的人
3. 我是具領導力的人
4. 我是具壓力容忍能力的人（R）
5. 我是遵守常規的人
6. 我很喜歡與人交談
7. 我是常提出新方法的人
8. 我是做事盡心負責的人
9. 我常因別人對待我的方式而感到生氣
10. 我很少覺得孤單或憂鬱（R）
11. 我常常覺得緊張與神經過敏
12. 我是認識的大部份人喜歡我
13. 我喜歡待在有活動的地方
14. 我與他人合作愉快
15. 我是能整體思考的人
16. 我是會盡所能幫助他人的人



17. 我沒有什麼興趣思索宇宙或人類環境的本質 (R)
18. 我是尊重他人的人
19. 我是具說服力的人
20. 我常常與家人或同事起爭執 (R)
21. 我是不斷追求成長的人
22. 我是喜歡獨處的人
23. 我是具創新能力的人
24. 我是具主動性的人
25. 我會考慮他人的立場
26. 我經常無法如期完成事情 (R)
27. 我是精力充沛的人
28. 我是能接受不同觀念的人
29. 我是體貼的人
30. 我對於所作的每件事我都努力成為最優秀的
31. 我是具情緒控制力的人 (R)
32. 我是個做事講求方法的人

## 【評語】 052708

這個研究利用編制問卷與因素分析，來定義渣男/女有哪些核心特質。之後再探討五種人格特質者，對於渣男/女不同特質的在意程度。以下提供建議：

1. 提出研究假設，並以統計資料進行驗證，是科學研究很重要的步驟。這個研究的優勢是統計使用過程完整，但似乎缺乏假設，因此結果的呈現接近調查研究。
2. 在解釋資料上，比較像是報告統計結果是否顯著，但是缺乏討論（可能也跟缺乏假設有關）。例如，作者發現「神經質、外向性」與「自我中心」的在意程度顯著有關，那是為什麼呢？能否回應什麼假說？

## 作品簡報

「渣」進你心裡！

大眾對交往偏差行為的態度研究

組別：高中組 科別：行為與社會學科

# 研究簡介

## 摘要

- 「渣男／女」概念的主要因素：**自我中心**、**對待伴侶的不當行為**、**與伴侶以外他人的不當接觸**。
- 探討**大五人格特質**對「渣男／女」因素在意程度的不同。

## 研究動機

「渣男／女」這個詞彙常常被提及，但一直沒有相關研究進一步探討其概念的具體內容，因此我們展開這份研究，希望能**建構大眾對「渣男／女」概念的認識**。

# 文獻回顧

## 「交往及負面感情問題」的相關研究

過去研究聚焦**感情維持失敗的原因跟分類**，認為若滿足情感交流，會產生**親密意識**，提升生活滿意度；若沒有滿足，容易產生**孤立意識**，引發負面心情，對生活層面造成負面影響。

## 大五人格 (The Big Five Model)

- 經驗開放性
- 親和性
- 勤勉正直性
- 神經質
- 外向性

# 研究設備與器材

## 研究問卷

- 「渣男／女」概念調查
- 「渣男／女」行為量表
- 「大五人格」特質量表

## 資料分析

本研究使用IBM公司開發的統計軟體IBM SPSS Statistics 22.0版本對資料進行描述性統計和推論性統計分析。



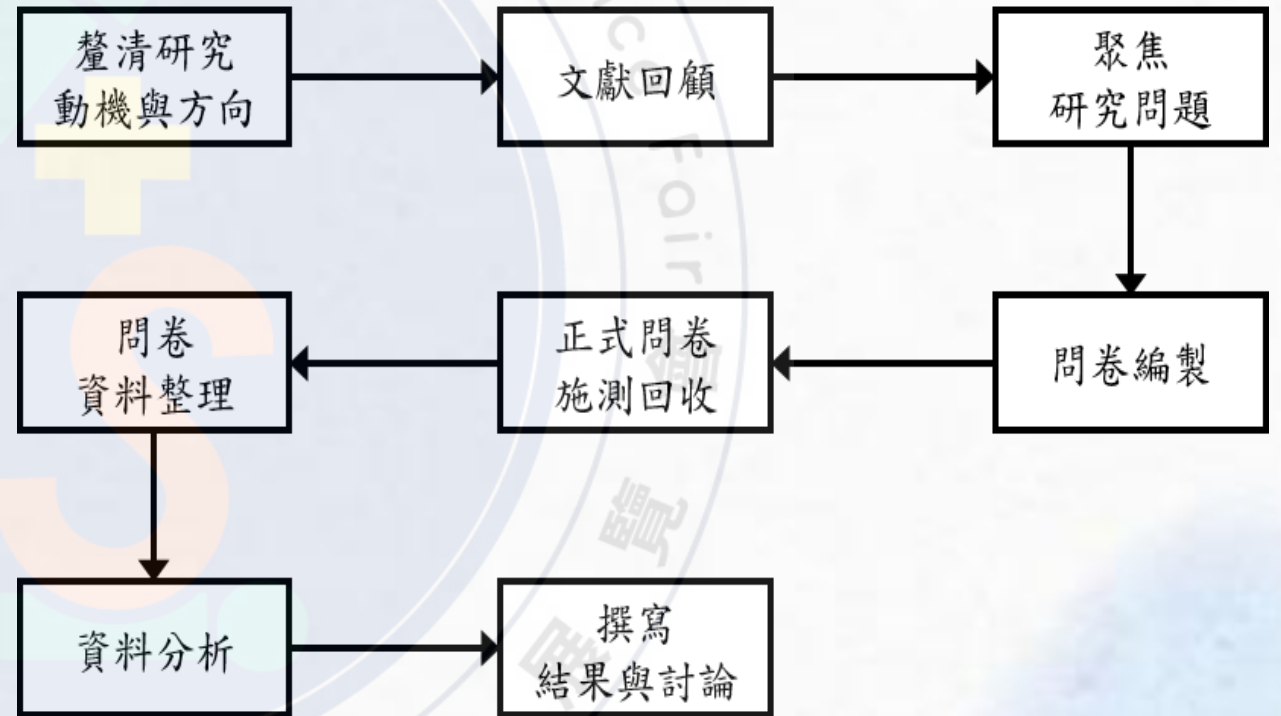
# 研究過程與方法

## 研究程序

本研究利用 **Google表單** 進行問卷資料收集，收集管道包括：

- 在各網路社群平臺和社交軟體廣傳問卷。
- 請親友、老師、同學填答，並請填答者再幫忙轉貼、分享。

本研究最終獲得319份有效問卷用分析。





# 研究結果

透過**因素分析**，整理出「渣男／女」概念的主要因素：

- 第一個因素包含12題，如：與伴侶相處時自我感覺過於良好的人、將伴侶的付出視為理所當然的人等等，為「**自我中心**」。
- 第二個因素包含16題，如：欺騙伴侶的人、用暴力方式（肢體暴力、關係暴力等）解決交往（伴侶）問題的人等等，為「**對待伴侶的不當行為**」。
- 第三個因素包含7題，如：在有伴侶的情況下主動與他人親密肢體接觸（牽手、擁抱、接吻等）的人、在有伴侶的情況下與他人發生性行為的人等等，為「**與伴侶以外他人的不當接觸**」。

# 研究結果

本研究透過迴歸分析檢驗大五人格特質對「渣男／女」行為因素的在意程度，結果顯示：

- 神經質、外向性對「自我中心」的在意程度顯著。
- 神經質、外向性、親和性對「對待伴侶的不當行為」的在意程度顯著。
- 神經質、外向性對「與伴侶以外他人的不當接觸」的在意程度顯著。

	自我中心		對待伴侶的不當行為				與伴侶以外他人的不當接觸		
	<i>B</i>	<i>SE</i> <i>B</i>	<i>B</i>	<i>B</i>	<i>SE</i> <i>B</i>	$\beta$	<i>B</i>	<i>SE</i> <i>B</i>	$\beta$
經驗開放性	-.12	.27	-.03	-.23	.32	-.05	-.22	.15	-.10
勤勉正直性	-.07	.22	-.02	-.03	.26	-.01	.001	.12	.001
外向性	.56*	.21	.26*	.78**	.25	.31**	.61**	.12	.32**
親和性	.37	.19	.14	.46*	.23	.19*	.07	.10	.04
神經質	.39*	.18	.21*	.68**	.21	.33**	.21*	.11	.17*
<i>R</i> <sup>2</sup>	.24		.38				.32		
<i>Adj R</i> <sup>2</sup>	.21		.37				.29		
<i>F</i>	5.85***		8.97				6.09		
<i>df</i>	(5, 313)		(5, 313)				(5, 313)		

# 研究討論

## 神經質、外向性對「自我中心」的在意程度顯著之原因

- 外向性特質高者較**喜歡與人接觸、希望個人能與群體適當相容**，和自我中心態度本質上互相牴觸，因而反應明顯。
- 神經質特質高者則由於**情緒容易受到波動，對不照顧他人感受、不尊重伴侶情緒等負面態度的感知較敏銳**，所以對自我中心態度的反應更明顯。

# 研究討論

神經質、外向性與親和性特質對「對待伴侶的不當行為」的在意程度顯著之原因

- 外向性特質和親和性特質高者，本質上都帶有**希望跟人建立良好關係**，因而面對負向接觸時，反應較明顯。
- 神經質特質高者由於其對**人際事務較為敏感**，這類負向接觸的經驗或許會使其**情緒、自我認同**受到影響。



# 研究討論

神經質、外向性對「與伴侶以外他人的不當接觸」的在意程度顯著之原因

我們認為可能是由於如前所述，外向性和神經質這兩個人格特質，本質上的內涵就跟人際交流有關，所以對這類人際事務的反應比較明顯也是非常合理的。



# 研究結論

## 研究總結

- 建構了對「渣男／女」概念的具體理解，將之凝聚為**三個主要因素**。
- 探討不同人格特質對「渣男／女」因素**在意程度的差異**。

## 研究貢獻

建構了對「渣男／女」的理解，為未來相關研究帶來新方向。

## 研究限制

- 雖有收集人口學變項，但經過後續分析，對研究問題都沒有顯著效果。
- 本研究使用相對簡易的大五人格分類做為探討人格特質差異的架構，不過關於人格的分類系統還有許多種可能。

## 未來展望

未來我們希望更仔細地探討這些差異的原因，對「渣男／女」概念的具體內容，以及大眾對其的觀感有更完整理解。

# 參考資料

- 沈怡廷（2013）。伴侶條件差距、愛情關係品質與主觀幸福感之關聯性研究〔未出版之碩士論文〕。國立交通大學教育研究所。
- 林宜旻（1994）。愛情類型、嫉妒與關係滿意度之相關研究〔未出版之碩士論文〕。國立政治大學心理學系研究所。
- 周惠莉（2003）。五大人格特質、性別角色與轉換型領導關聯性之研究〔未出版之碩士論文〕。中原大學企業管理研究所碩士班。
- 楊瑤佩（2015）。臺北地區國中生父母期望、親子關係與課業壓力之相關性研究〔未出版碩士論文〕。中國文化大學生活應用科學系碩士班，臺北市。
- 國家圖書館（2012年12月）。我國離婚率發展之趨勢、影響及因應作法之研究（PG10103-0127）。  
<https://www.ris.gov.tw/documents/data/8/6/22653ac2-4c33-40b7-9f38-45403abe1334.pdf>
- 劉浩維（2018）。被動分手男性大學生的分手歸因、男性性別角色、社會支持及分手正向調適之關係研究〔未出版之碩士論文〕。國立東華大學諮商與臨床學系碩士班。
- 謝依惠（2012）。情感維護失敗歸因、分手主被動性與分手後情緒反應之關聯〔未出版之碩士論文〕。玄奘大學應用心理學系碩士班。
- Fabrigar, L. R., Wegener, D. T., MacCallum, R.C., & Strahan, E. J. (1999). Evaluating the use of exploratory factor analysis in psychological research. *Psychological method*, 4(3), 272-299.
- McCrae, R. R., & Costa, P. T. (1987). Validation of the five-factor model of personality across instruments and observers. *Journal of Personality and Social Psychology*, 52(1), 81-90.